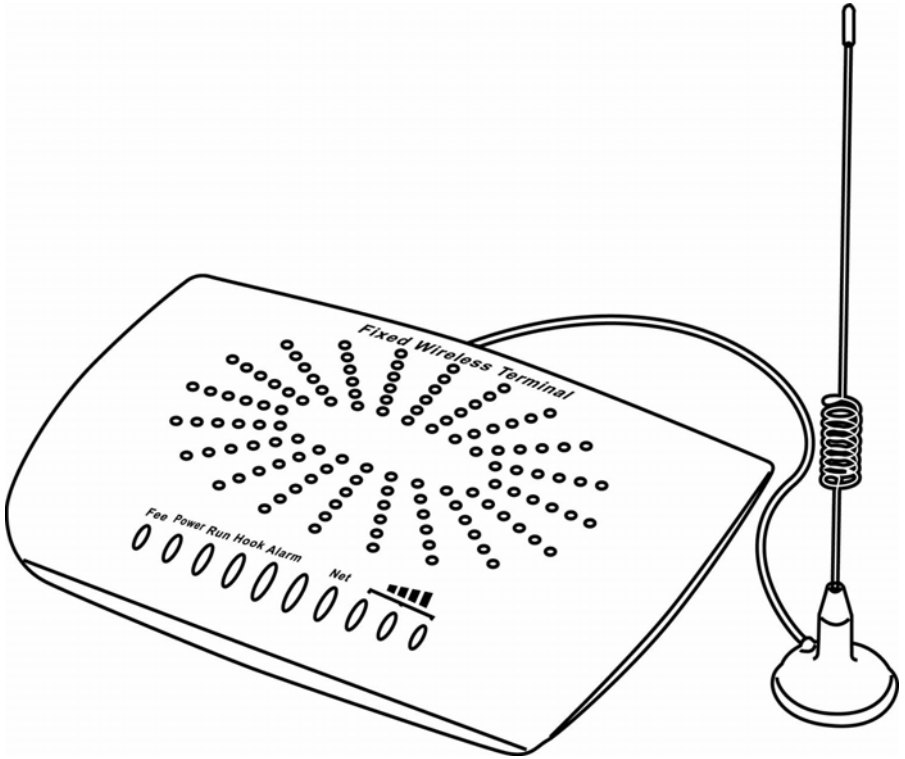


FG



Инструкция по эксплуатации

Стационарный GSM терминал APC-868

FG

(FG GPRS)

(Аналоговый факс)

Содержание

1.	Общая информация	3
2.	Комплект поставки	3
3.	Установка оборудования	4
4.	Светодиодные индикаторы	5
5.	Задняя панель	6
6.	Характеристики рабочего состояния	6
7.	Правила эксплуатации	7
8.	Настройка терминала	9
9.	Эксплуатация GSM терминала FG с аккумуляторными батареями	11
10.	Устранение неисправностей	13
11.	Технические характеристики	14
12.	Подключение GSM терминала FG GPRS к Персональному Компьютеру	15
13.	Настройка соединения и установка модема на ПК для подключения к Интернету	16

1. Общая информация

Описание оборудования

Стационарный GSM терминал APC-868 (FG) (далее по тексту упоминается как GSM терминал FG) представляет собой устройство для голосовой и аналоговой факсимильной связи. Он обеспечивает все преимущества беспроводной связи посредством сети GSM. GSM терминал FG удобен во всех областях применения и в любых условиях, в частности, в тех местах, где проводная связь недоступна или ее очень сложно получить.

GSM терминал FG представляет собой устройство с 2-мя портами, один из которых поддерживает работу в сети GSM, а второй соединен с факсовым аппаратом.



Внимание! Для приема и передачи факсимильных сообщений необходимо использовать SIM-карту оператора сотовой связи с подключенной услугой приема/передачи факсов и выделенным для этого дополнительным телефонным номером.

2. Комплект поставки

1	Устройство GSM терминал FG	1 шт
2	Адаптер питания	1 шт
3	Телефонный кабель	1 шт
4	Кабель USB-TTL (в комплекте с моделью FG GPRS)	1 шт
5	Программный кабель (дополнительно)	1 шт
6	Кабель USB-RJ11 (дополнительно)	1 шт
7	Аккумуляторная батарея	1 шт
8	Антенна	1 шт
9	Инструкция по эксплуатации	1 шт

3. Установка оборудования

Шаг 1: Вставьте SIM-карту в гнездо.

Откройте заднюю крышку, вставьте SIM-карту, после чего установите заднюю крышку на место. См. Рис. 1. Сдвиньте держатель карты и откройте его, подняв его вверх. Вставьте SIM-карту в держатель карты. При этом срезанный угол карты должен быть справа, а золотистые контакты SIM-карты должны быть направлены лицевой стороной вниз. Закройте держатель карты и задвиньте его обратно на место.



Примечание:

Данное устройство поддерживает SIM-карты только стандарта 3.3В. Не используйте SIM-карты других стандартов.

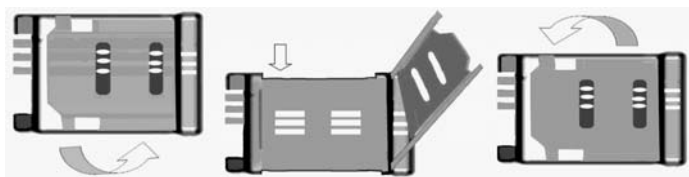


Рисунок 1 Установка SIM-карты

Шаг 2: Присоедините телефонный аппарат.

Присоедините телефонный аппарат и устройство к телефонной линии, вставив соединительный кабель в гнездо «Phone» на устройстве.

Шаг 3: Установите антенну.

Шаг 4: Присоедините адаптер питания к линии переменного тока 220В. Убедитесь в том, что линия переменного тока заземлена.

Шаг 5: Присоедините адаптер питания к разъему питания постоянного тока на устройстве.

Шаг 6: Включите устройство. Устройство может быть готово к эксплуатации примерно через 15 секунд (время регистрации может варьироваться в зависимости от состояния сети в различных регионах).

По завершении набора номеров всегда нажимайте клавишу «#» - это поможет сократить время набора.

4. Светодиодные индикаторы

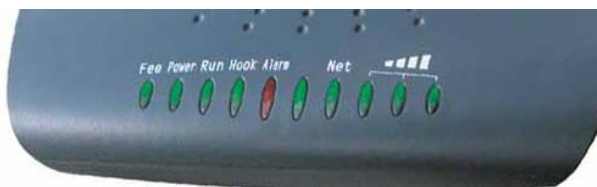


Рисунок 2.

9 светодиодных индикаторов показывают состояние работы устройства:

Наименование	Цвет	Значение
Fee	Зеленый	Загорается при установлении соединения с абонентом
Power	Зеленый	Горит при подключении внешнего источника питания, не горит при работе от аккумуляторной батареи
Run	Зеленый	Мигает – устройство работает нормально Горит или не горит – устройство неисправно
Hook	Зеленый	Горит – трубка телефона поднята Не горит – трубка телефона положена
Alarm	Красный	Горит – батарея близка к разрядке, необходимо подзарядить
Net	Зеленый	Показывает состояние соединения Не горит – нет регистрации в сети Быстро мигает – регистрация в сети не завершена Вспыхивает однократно каждые 4 секунды – регистрация в сети завершена
Signal Intensity (3 индикатора)	Зеленый	Показывает интенсивность сигнала в сети. Чем больше количество загоревшихся индикаторов, тем выше уровень сигнала в сети Мигает – находится в режиме ожидания или звонка, вкл. на 1 секунду, выкл. на 4 секунды. Показывает процесс передачи данных по факсу в режиме факсимильной связи.
Fax	Зеленый	Мигает – передача факса; скорость мигания зависит от скорости передачи

5. Задняя панель

Задняя панель устройства показана на Рисунке 3.



Рисунок 3. Задняя панель

ON/OFF: кнопка включения питания постоянного тока, нажмите ее для включения устройства, нажмите еще раз для выключения.

DC12V: Разъем питания для подачи постоянного тока напряжением 12В 1А.

Phone: Разъем RJ11 для подключения телефонного аппарата, присоедините к телефонному аппарату с помощью обычного телефонного кабеля 6P4

Console: Разъем RJ11 для подключения к компьютеру с помощью специального кабеля для программирования терминала (поставляется дополнительно)

Data: COM порт для подключения к Интернету через компьютер с помощью специального кабеля (поставляется дополнительно для модели FG GPRS)

Call/Data: переключатель режимов работы Телефонные звонки/Интернет

Антенный разъем: для подключения внешней антенны

6. Характеристики рабочего состояния

- Индикатор питания **Power** будет гореть постоянно при присоединении устройства к внешнему источнику питания. При работе от аккумуляторной батареи индикатор гореть не будет.

- После подключения питания, происходит инициализация модуля и индикатор **Run** будет быстро мигать с частотой 0,25 сек.. По завершении инициализации индикатор **Run** будет мигать медленнее, с частотой 1 сек., что говорит о готовности устройства к работе.

- В том случае, если SIM-карта будет вынута или устройство не сможет найти сеть, индикатор **Net** будет мигать с частотой 1 сек., а индикатор **Run** будет быстро мигать; при обнаружении сети и регистрации в ней индикатор **Net** будет загораться на 0,5 сек. через каждые 1.5 сек.

- Индикатор телефона **Hook** показывает состояние телефонного аппарата, подключенного к устройству. Данный индикатор будет гореть при поднятой трубке, и не будет гореть, если трубка положена.

- Индикатор **Fee** загорается при установлении соединения с абонентом и гаснет по окончании соединения.

- В случае, если набран неверный или запрещенный номер, будут

слышны гудки занятой линии, что говорит о том, что пользователь должен повесить трубку.

• Индикатор **Signal Intensity** состоит из трех светодиодов. Чем больше светодиодов горит, тем выше уровень сигнала сотовой сети.

Система индикации при приеме/передаче факсов

При правильной работе они будут загораться на 1 сек. и выключаться на 4 сек. Если они выключаются более чем на 5 сек., то это означает, что, возможно, в сети идут перебои. Для нормальной работы устройства должны гореть как минимум 2 светодиода.

При приеме/передаче факсов данные 3 светодиода показывают номера страниц документа, 5 страниц составляют один заверченный цикл, как показано в таблице.

Индикатор состояния страниц факса

Страниц	Светодиоды		
	1	2	3
1, 6, 11	●	○	○
2, 7, 12	●	●	○
3,8, 13	●	●	●
4,9, 14	○	●	●
5, 10, 15	○	○	●

7. Правила эксплуатации



Внимание! Существует огромное количество телефонных аппаратов различных типов, при этом все они обладают различными радио-электрическими характеристиками. Таким образом, мы рекомендуем, чтобы телефонный аппарат находился как минимум в 2 метрах от данного устройства с тем, чтобы обеспечивалась защита устройства и телефонного аппарата от их воздействия друг на друга.

Внешнее электромагнитное излучение может создать помехи данному устройству посредством излучения или проводимости. В связи с этим следует принять некоторые меры предосторожности при работе с устройством:

- Используйте только однофазные трехпроводные розетки переменного тока с правильно установленным проводом РЕ для того, чтобы цепь фильтра в данном устройстве работала нормально и отфильтровывала все помехи, возникающие в электрической сети.
- Устанавливать устройство следует на достаточном расстоянии от

радиопередатчиков и радиолокационных передатчиков с высокой мощностью передачи, а также от оборудования с большим током высокой частоты.

- При необходимости воспользуйтесь методами электромагнитного экранирования. Например, используйте экранированные кабели.
- Кабели должны прокладываться внутри офисного помещения так, чтобы обеспечивалась максимальная защита устройства от повреждения из-за высокого напряжения и токов, возникающих в грозу. Мы настоятельно рекомендуем прокладывать кабели вне помещения.

Быстрый набор

Так как звонок GSM представляет собой однократно посылаемый номер, устройство GSM терминал FG будет посылать номер на АТС после получения всех цифр набранного номера. Устройство GSM терминал FG будет обрабатывать все полученные цифры номера и отправлять номер через 5 секунд после завершения набора. Если ввести в конце набора номера символ «#», устройство GSM терминал FG сразу отправляет набранный номер на АТС, без необходимости ожидания в течение 5 секунд.

Подключение факса

- Присоедините факс к порту «Phone» устройства GSM терминал FG.
- В процессе выполнения звонка по сети GSM можно использовать только один канал (Голос/Данные). Таким образом, при звонке Вы можете либо принимать/отправлять факс без поддержки голосовой связи либо только разговаривать.
 - При отправке факса наберите * и номер адресата. Например, если необходимо отправить факс на номер «7654321», наберите *7654321 # (# - это режим быстрого набора). Услышав сигнал факса, что означает соединение с факс-аппаратом, нажмите кнопку «Start» на факсе, после чего можно отправлять факс. Кроме того, можно воспользоваться режимом автоматической отправки. Для этого нажмите кнопку «Start» сразу после сигнала обратного вызова.
 - При получении факса зазвонит телефон, снимите трубку, услышав сигнал факса, нажмите кнопку «Start», после чего можно получить отправленный Вам факс.
 - Вы также можете пользоваться факсом в режиме автоответчика.



Примечание:

Аналоговый факс GSM поддерживает только режим автоматической отправки-получения факса, и не поддерживает режим ответа вручную.

Техническое обслуживание

- Эксплуатация какого-либо радиопередающего оборудования, включая сотовые телефоны, может создать помехи для работы плохо защищенного медицинского оборудования.
- Устройство должно быть всегда сухим. Воздействие осадков, влажности и жидкостей, содержащих минеральные вещества, может привести к коррозии электропроводников. Не роняйте устройство, не подвергайте ударам и не трясите его.
- Телевизор, телефонный аппарат, радиоприемник, ПК и другое электронное оборудование могут вызвать помехи и нарушить работу устройства.
- Протирать устройство следует мягкой влажной тканью. Не используйте агрессивные химикаты, чистящие средства или сильные растворители для чистки устройства. Всегда выключайте устройство перед тем, как приступить к его чистке.
- Данное устройство способно вырабатывать электромагнитные поля, поэтому не храните его вместе с магнитными носителями информации, такими как компьютерные дискеты.
- Не устанавливайте устройство под прямыми солнечными лучами во избежание его чрезмерного нагревания.
- Не пытайтесь присоединить устройство к какому-либо другому несертифицированному оборудованию или устройствам.
- Соблюдайте все указания и требования руководящих документов, действующих в стране эксплуатации в части применения радиотелефонов.

8. Настройка терминала



Примечание:

Настройка терминала должна производиться при поднятой трубке. После ввода параметров необходимо положить трубку на телефон, при этом параметры будут сохранены автоматически.

Соответствующий сигнал уведомит Вас о том, что конфигурация завершена успешно или она не выполнена. Если она прошла успешно, то устройство издаст тон набора номер, если конфигурация не выполнена, то услышите сигнал «занято».

Если команда начинается с *, то параметр задан; если команда начинается с #, то параметр отменен.

X – это цифра от 0 до 9.

Настройка громкости звука

Функции	Командный параметр	Характеристика
Настройка громкости входящего звонка	##*X# X = 1-5	X обозначает значение громкости исходящего звонка от 1 до 5, 1 – самая низкая громкость, 5 – самая высокая громкость. Пароль для данной настройки не нужен, при успешной настройке Вы услышите соответствующий звуковой сигнал.
Настройка громкости исходящего звонка	###X# X = 1-5	X обозначает значение громкости входящего звонка от 1 до 5, 1 – самая низкая громкость, 5 – самая высокая громкость. Пароль для данной настройки не нужен, при успешной настройке Вы услышите соответствующий звуковой сигнал.

Изменение параметров после настройки клавиатуры

Функции	Командный параметр		Характеристика
	Установка	Отмена	
Смена полярности	*20#	#20#	Посылает сигнал на смену полярности в следующем порядке: Установка – отправить, Отмена – не отправлять (по умолчанию)
PIN1	*71*PIN1#	#71*PIN1#	PIN1 максимум 8 цифр, но не менее чем 4 цифры.
Изменение PIN 1	*72* старый PIN1* Новый PIN1*НовыйPIN1#		Прежде, чем изменить PIN, его необходимо перевести в состояние активного
Установка параметров по умолчанию	*81#		Возврат к параметрам, заданным по умолчанию
Смена пароля	**XXXX*XXXX# (* * Новый пароль* новый пароль #)		Пароль состоит из 4 цифр. По умолчанию задан пароль 1234. Пароль нельзя удалить, его можно только сменить на новый. Это можно сделать только в том случае, если пароль на управление вводом параметров предварительно задан.

Настройка клавиатуры

Функции	Командный параметр	Характеристика
Задание пароля на ввод параметров	# # X X X X #	Задание пароля из 4 цифр на управление вводом параметров.

9. Эксплуатация GSM терминала FG с аккумуляторными батареями

- **Установка батареи**

Вставьте аккумуляторные батареи в нижней части терминала, показанной на Рисунке. 4.

При смене или установке батареи терминал необходимо выключить.

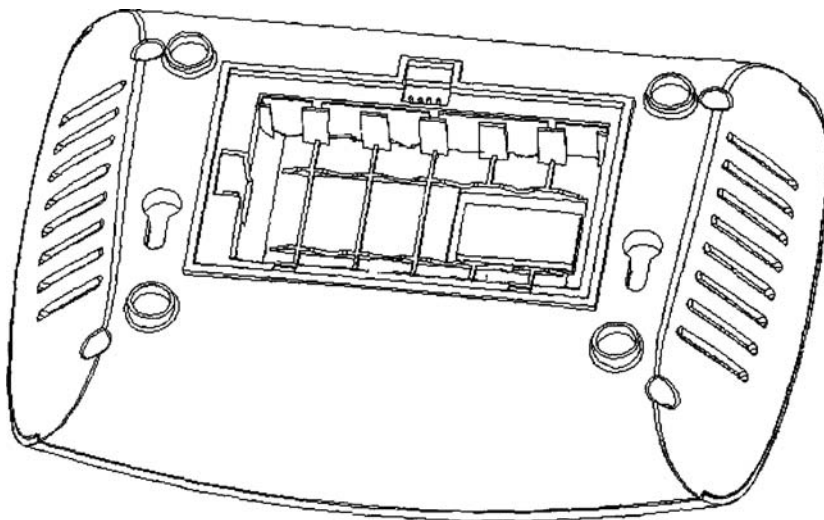


Рисунок 4

- **Характеристики аккумуляторных батарей**

В GSM терминале GSM терминал FG используются Ni-Ni аккумуляторные батареи 1.2В бшт.

	Батарея Ni-Ni (1600 мА/ч)	Батарея Ni-Ni (2300 мА/ч)
Максимальное время в режиме вызова	4 часа	6 часов
Максимальное время ожидания	8 часа	12 часов
Продолжительность зарядки до уровня 95% емкости	Около 10 часов	Около 14 часов

Время вызова/ожидания будет зависеть от мощности сигнала базовой станции и настройки параметров администратора. При расположении устройства неподалеку от базовой станции радиотерминал GSM терминал FG будет потреблять меньше электроэнергии.

Батарею можно перезаряжать несколько сот раз, при этом ее емкость будет естественно уменьшаться. Когда время работы в режиме вызова/ожидания сократится наполовину – необходимо будет приобрести новую батарею.

В данном устройстве можно заряжать только ту батарею, которая поставляется в комплекте с ним.

Используйте эту батарею только по ее прямому назначению.

Батарея будет наполовину разряжаться в том случае, если устройство не используется в течение длительного времени.

Батарею следует хранить в сухом теплом месте и только внутри помещений. Литиевая батарея может быть повреждена при температуре ниже 0°C.



Примечание:

Не допускайте короткого замыкания батареи. Избегайте попадания металлических предметов (таких, как монеты, иглы) в отсек для батареи.

При утилизации батареи необходимо соблюдать требования по охране окружающей среды.

10. Устранение неисправностей

Неисправность	Возможный вариант устранения неисправности
Регистрация в сети не удалась	<ul style="list-style-type: none">• Проверьте положение SIM-карты• Убедитесь в том, что антенна имеет хороший контакт с устройством, или вынесите антенну за пределы помещения
Индикатор питания не горит	<ul style="list-style-type: none">• Проверьте, хорошо ли присоединен кабель питания к разъему питания.• Проверьте состояние адаптера питания, при необходимости воспользуйтесь универсальным измерительным прибором.
Разрешен только бесплатный вызов	<ul style="list-style-type: none">• Проверьте состояние Вашего счета на SIM-карте, на нем может быть недостаточно средств
Абонент или звонящий ничего не слышат	<ul style="list-style-type: none">• Проверьте, работает ли телефонный аппарат, а также правильность присоединения телефонного кабеля.• Проверьте сеть
Плохое качество звука	<ul style="list-style-type: none">• Интенсивность сигнала недостаточна, попробуйте переместить устройство в другое положение• Установите антенну подальше от устройства
Слышится эхо	<ul style="list-style-type: none">• Отрегулируйте громкость звука• Проверьте качество сети
Нет сигнала вызова	<ul style="list-style-type: none">• Попробуйте использовать другой телефонный аппарат• Измерьте вызывное напряжение при помощи универсального измерительного прибора
Факс не отправляется	<ul style="list-style-type: none">• Проверьте, поддерживает ли Ваша SIM-карта такую функцию, как прием/передача факса.• Проверьте, хорошо ли соединено устройство GSM терминал FG с факс-аппаратом

Иногда GSM терминал GSM ТЕРМИНАЛ FG может не запускаться, при этом индикатор Run будет быстро мигать. Для устранения данной неисправности см. таблицу ниже.

Невозможность запуска

Светодиод	Неисправность	Способ решения
○ ○ ●	Переключение на Интернет	Установите переключатель Call/Data в положение Call
○ ● ○	Не может обнаружить карту	Проверьте правильность установки SIM-карты, не расшатан ли ее слот
○ ● ●	Блокировка PIN	PIN заблокирован. Разблокируйте его
● ○ ○	Блокировка PIN	PIN заблокирован, необходимо ввести PUK для его разблокировки
● ○ ●	Блокировка карты	Отключите функцию блокировки или замените SIM-карту

11. Технические характеристики

Условия эксплуатации

Рабочая температура: +5°C - +50°C

Относительная влажность: 10%~95%

Давление воздуха: 86кПа ~106кПа

Помехи окружающей среды: ≤60дБ (А)

Рабочая частота: GSM900/GSM1800МГц (автоматический выбор)

Частотная устойчивость: более чем 2.5×10^{-6}

Чувствительность сигнала: менее чем -103дБм

Мощность излучения: GSM <2Вт

Электропитание: Переменный ток 220 x (1±15%)В

Режим определения номера: DTMF

Длина телефонного кабеля: не более чем 1000 м

Размеры

210мм (Длина) x 150 мм (Ширина) x 44 мм (Высота).

12. Подключение GSM терминала FG GPRS к Персональному Компьютеру

Убедитесь, что устройство поддерживает функцию GPRS (MODEL: GSM терминал APC-868 (FG GPRS)) и следуйте инструкциям

- 1、 Перед подключением GSM терминал FG GPRS с GPRS функцией и Персональный компьютер (далее ПК) должны быть выключены.
- 2、 Соедините ПК и GSM терминал FG GPRS как показано на рисунке 5 с помощью кабеля TTL (для нормальной работы устройства на SIM-карта должна быть подключена услуга прием передачи данных).
- 3、 Переключить переключатель в режим работы с Интернетом (Data)
- 4、 Включите ПК.
- 5、 Включите GSM терминал FG GPRS.

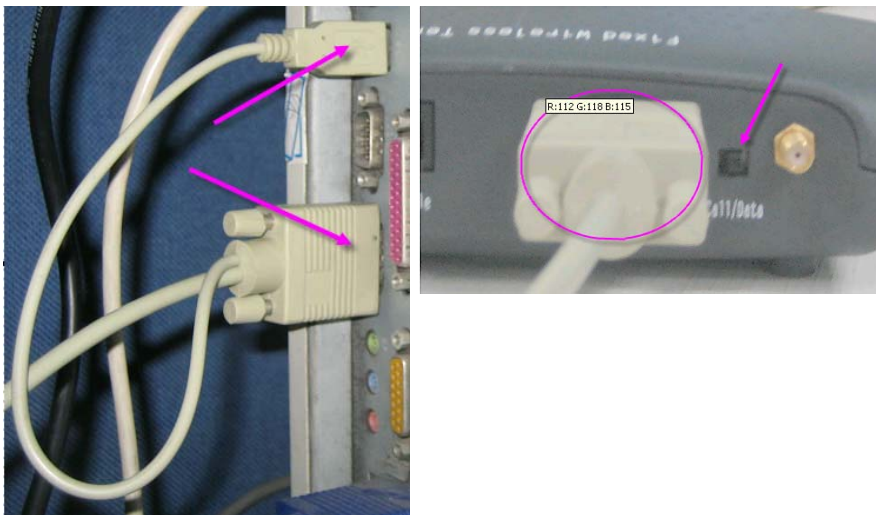


Рисунок 5. Подключение кабеля TTL к ПК и терминалу.

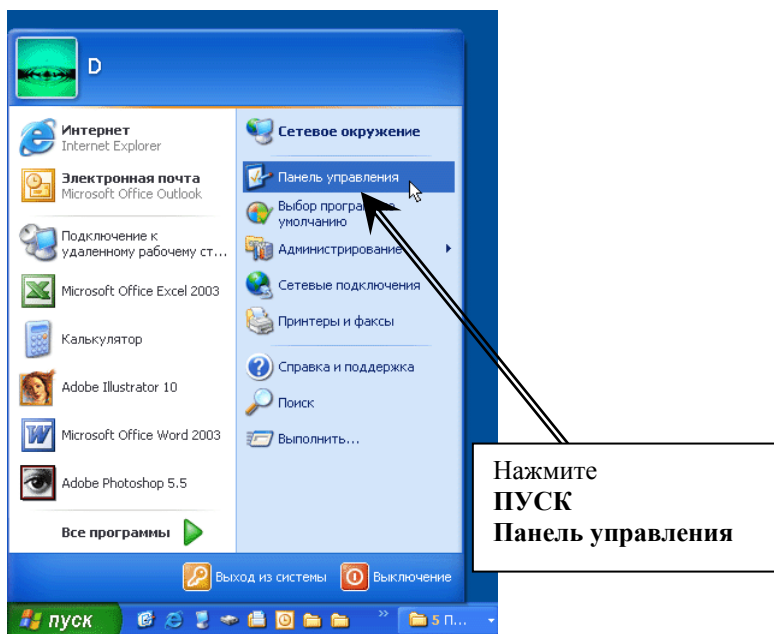


Внимание! Если подключение производится при включенном оборудовании, для защиты соединения подключение следует производить в следующей последовательности: подключить разъем к терминалу, подключить разъем для COM порта к ПК, подключить USB разъем к ПК. Отключение производить в обратной последовательности.

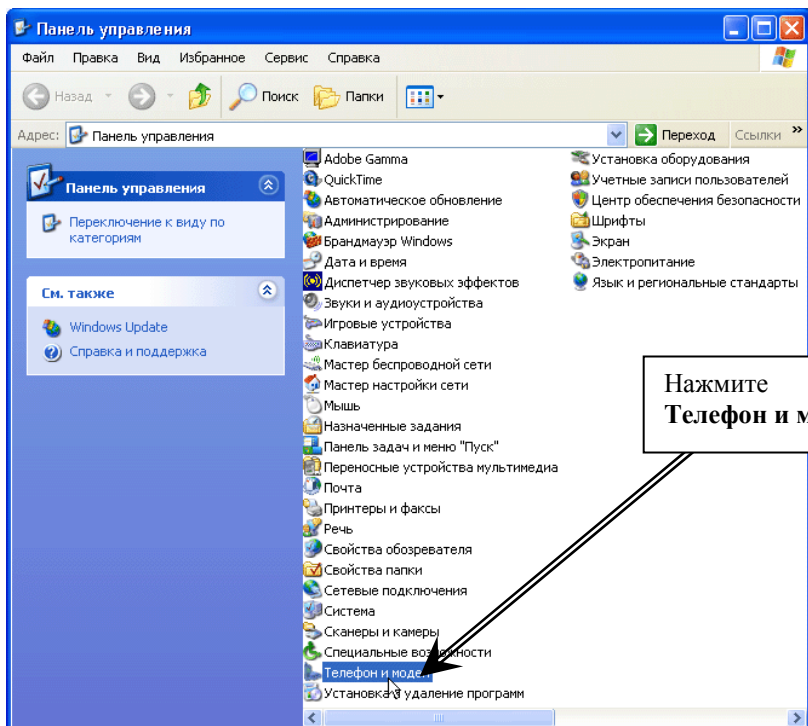
13. Настройка соединения и установка модема на ПК для подключения к Интернету

Первый шаг (настройка модема)

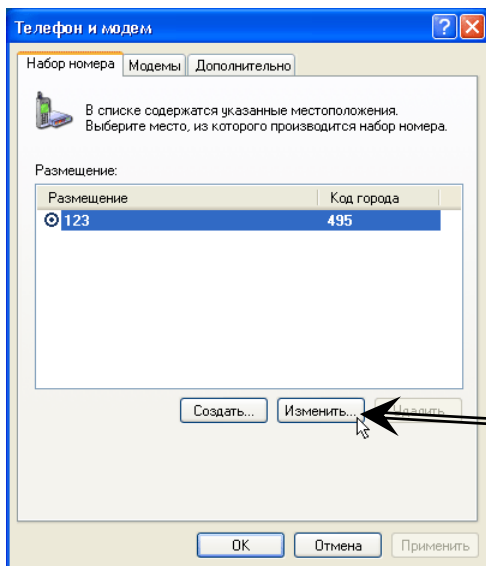
1. Включите компьютер (ОС Windows XP)
2. Нажмите **ПУСК**, далее **Панель управления**



3. В Панеле управления откройте меню настройки **Модема**



4. В меню «**Набор и номер**» выберите существующее **Размещение** и нажмите **Изменить**

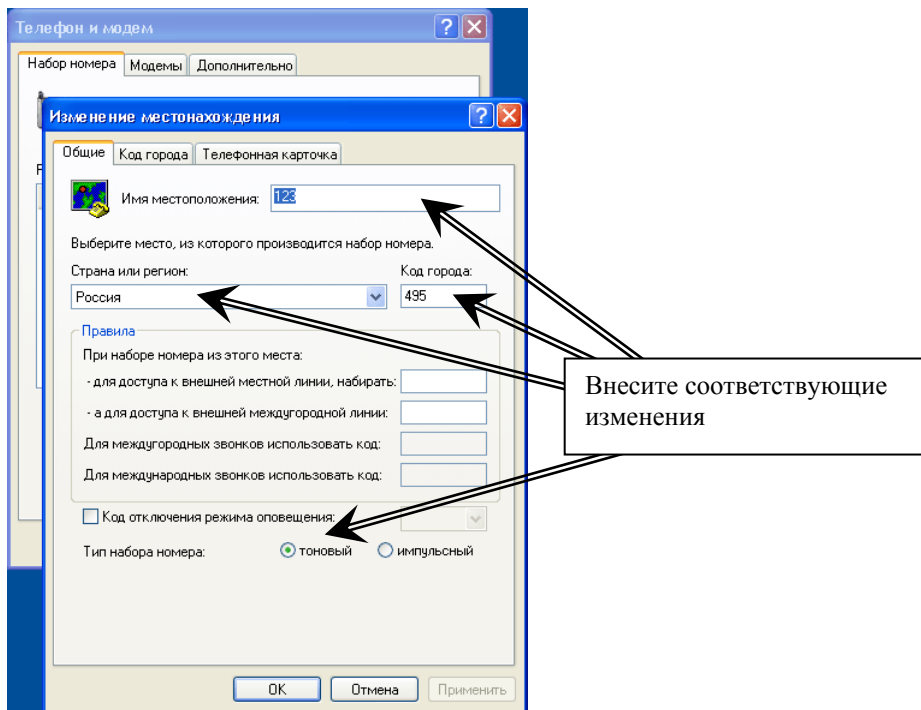


Нажмите
Изменить

5. В меню «Изменения местоположения» исправьте если это необходимо следующее:

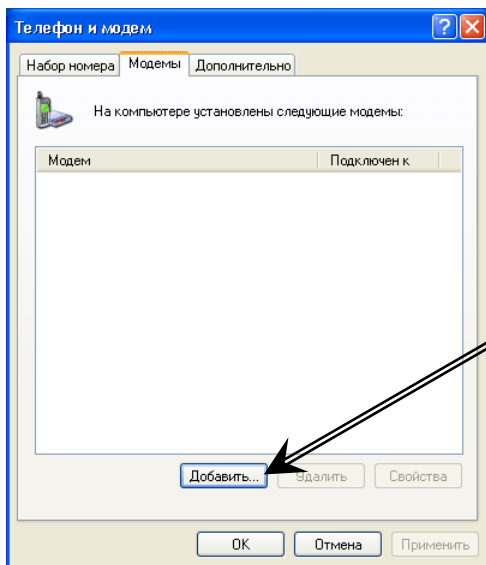
- Имя местоположения – любое (например 123)
- Страна или регион – Россия (или +7)
- Код города – Ваш код города (например Москва – 495)
- Тип набора номера - Тоновый

И нажмите **ОК**



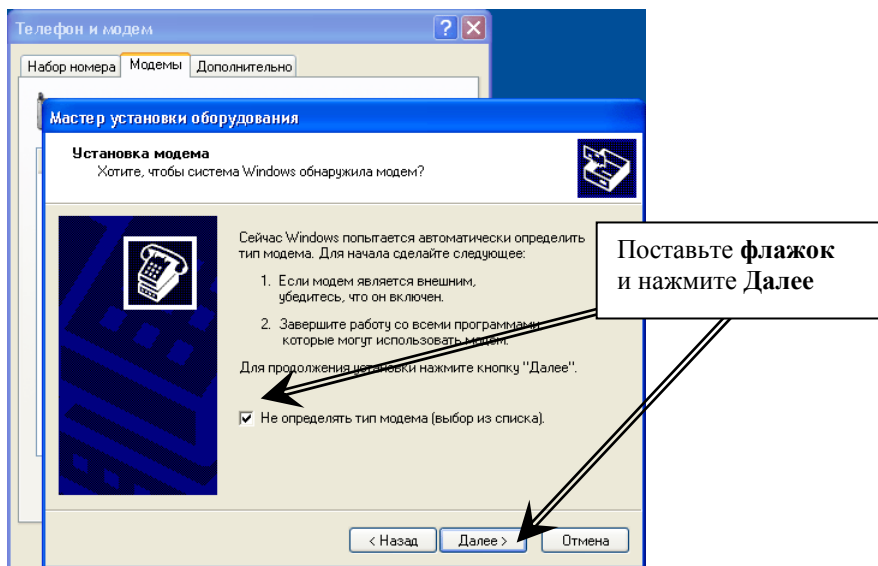
6. Перейдите в меню установки и настройки модема

Нажмите **Добавить**

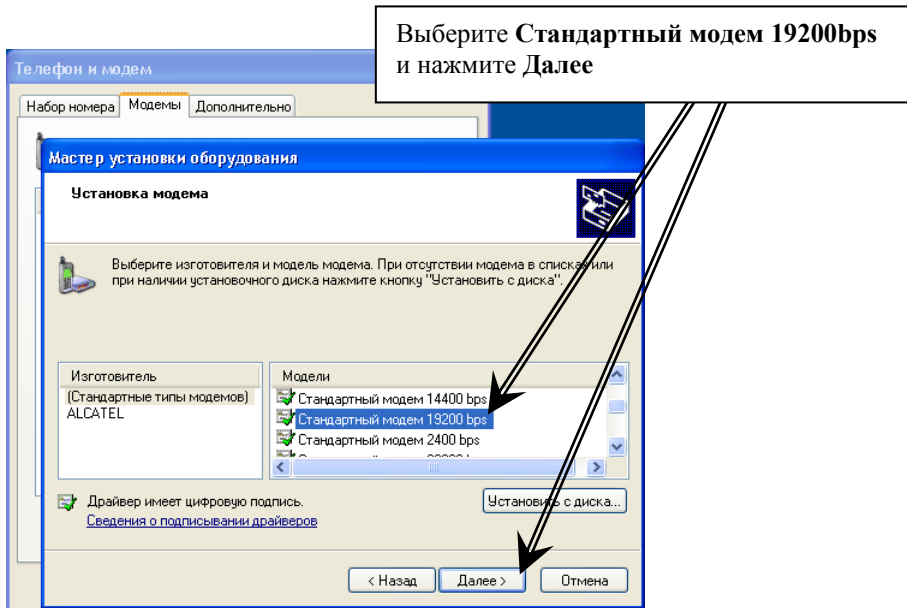


Нажмите
Добавить

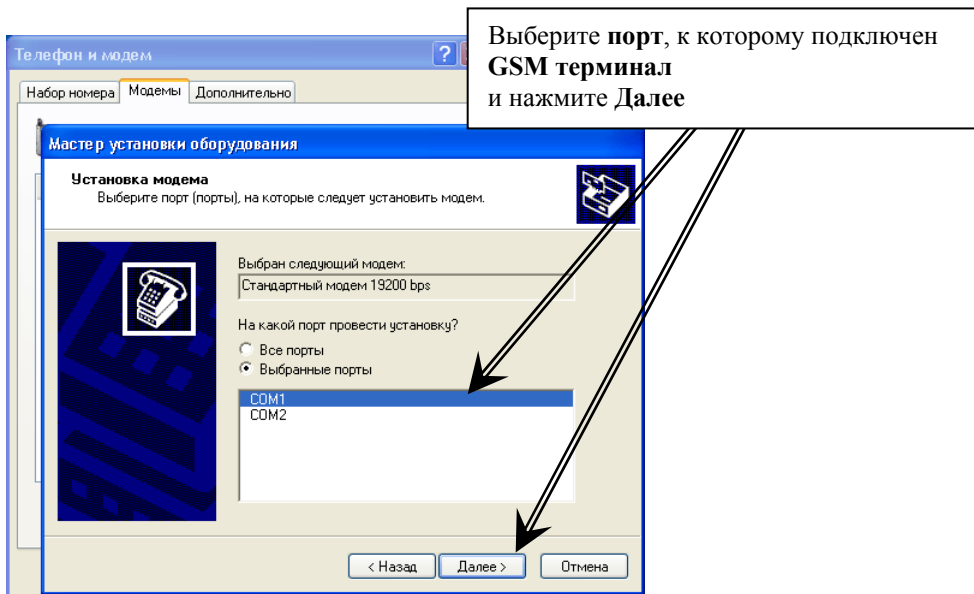
7. В Мастере установки модема поставьте флажок в пункте «Не определять тип модема» и нажмите Далее



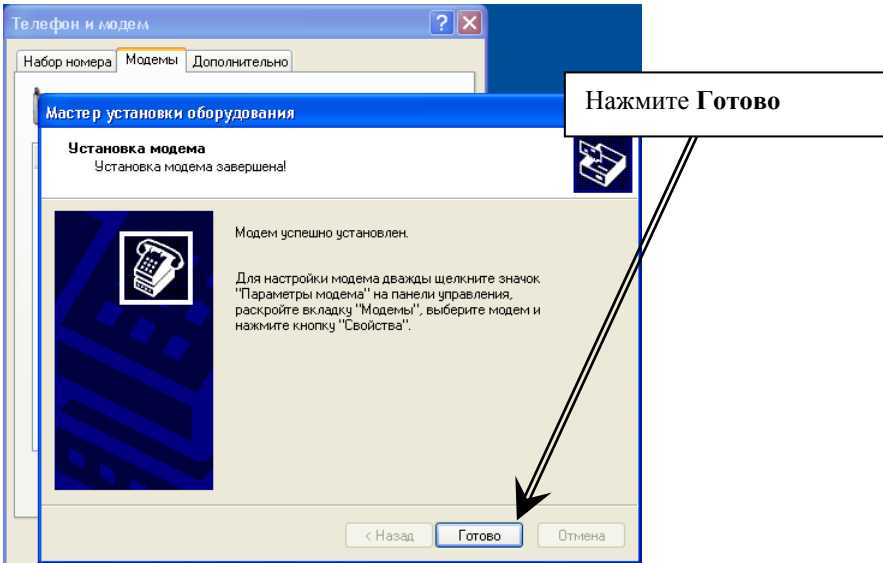
8. В Меню установки модема выберите Стандартный модем 19200bps и нажмите Далее



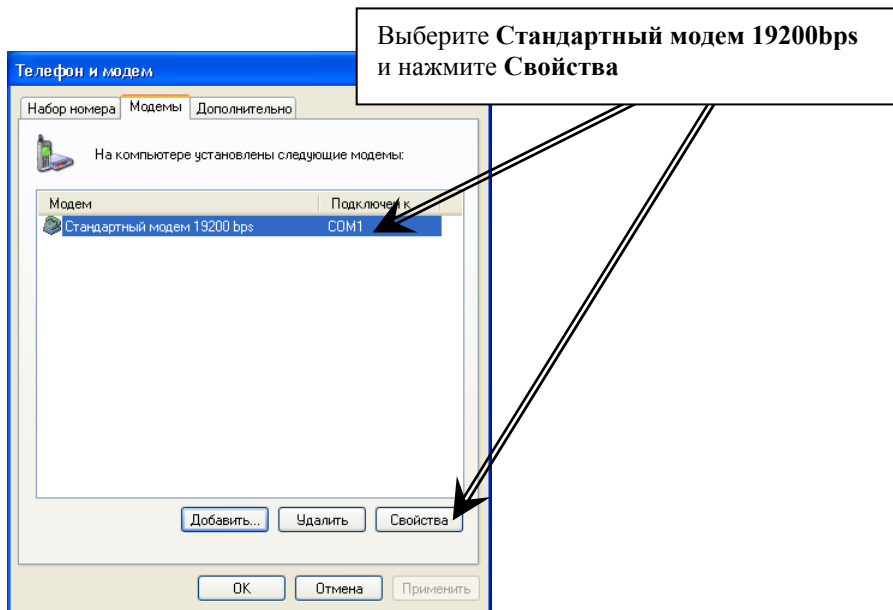
9. В Меню установки модема выберите порт, к которому Вы подключили GSM терминал (например COM1) и нажмите Далее



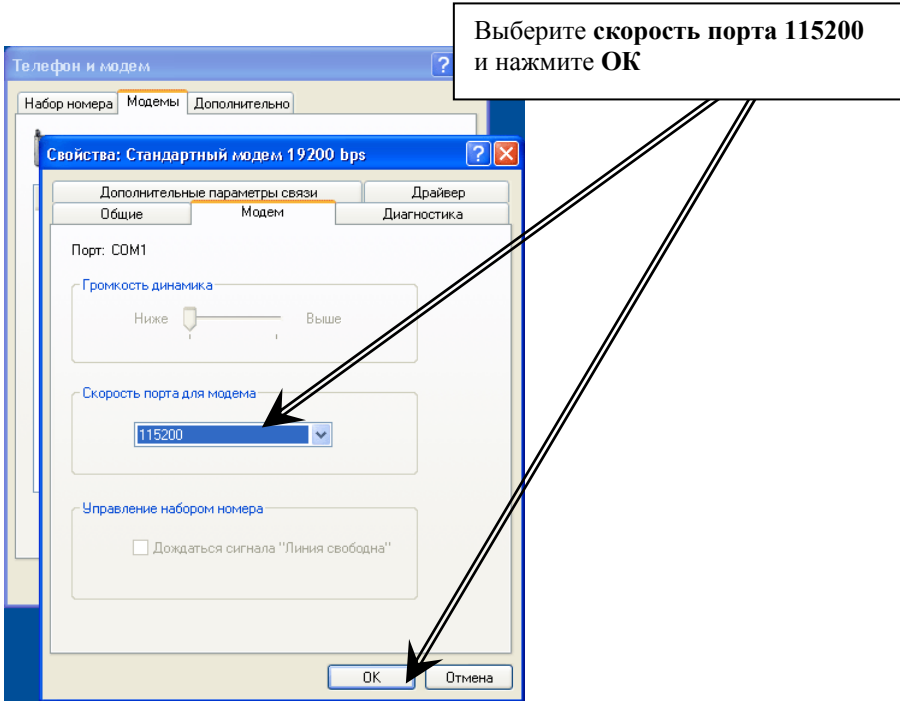
10. По завершению установки нажмите **Готово**



11. В меню установки и настройки модема выберите **Стандартный модем 19200bps** и нажмите **Свойства**.



12. В свойствах модема скорость порта для модема поставьте **115200** и нажмите **ОК**.



13. Перейдите в меню «Дополнительные параметры связи» и в поле «Дополнительные команды инициализации» пропишите строку инициализации модема:
AT+CGDCONT=1,"IP","internet.beeline.ru"
где **internet.beeline.ru** – параметр для подключения к Интернету через Сотового оператора «Билайн»),

или

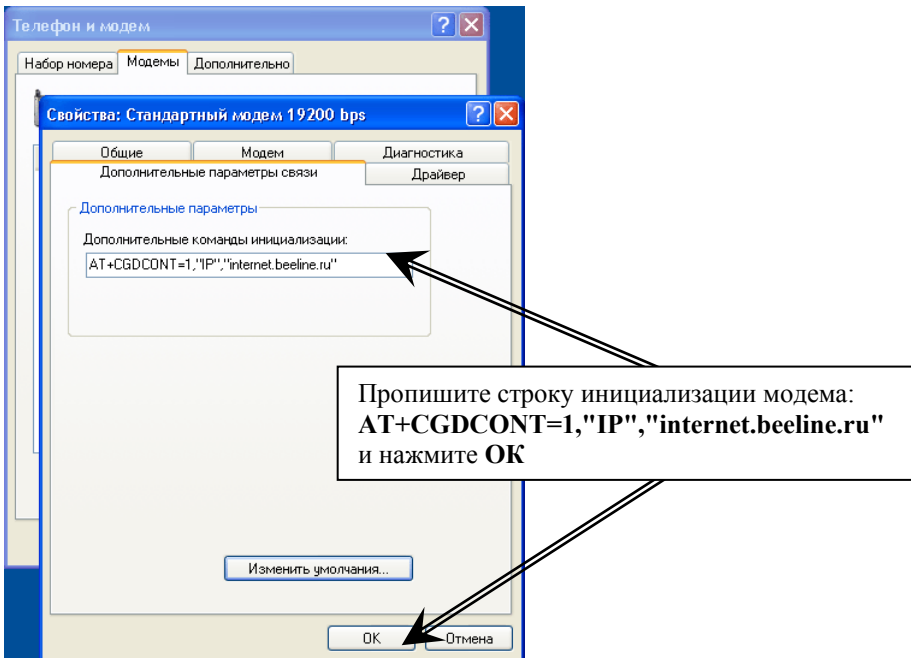
AT+CGDCONT=1,"IP","internet.mts.ru" – сотовый оператор МТС

или

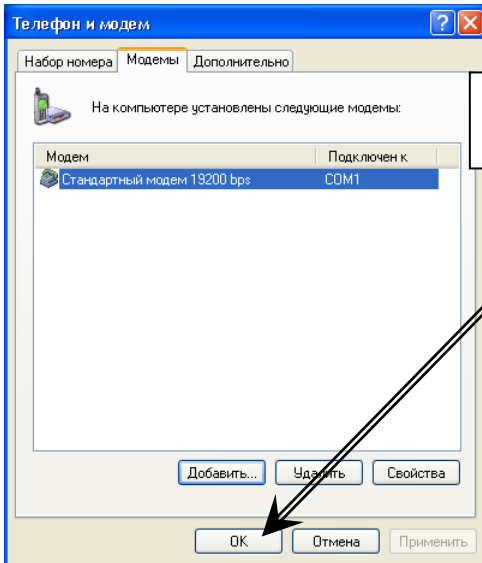
AT+CGDCONT=1,"IP","internet" – сотовый оператор Мегафон

и нажмите **ОК**

Внимание! Необходимо ввести все символы без пробелов
Проверьте Ваши региональные настройки GPRS, они могут отличаться.



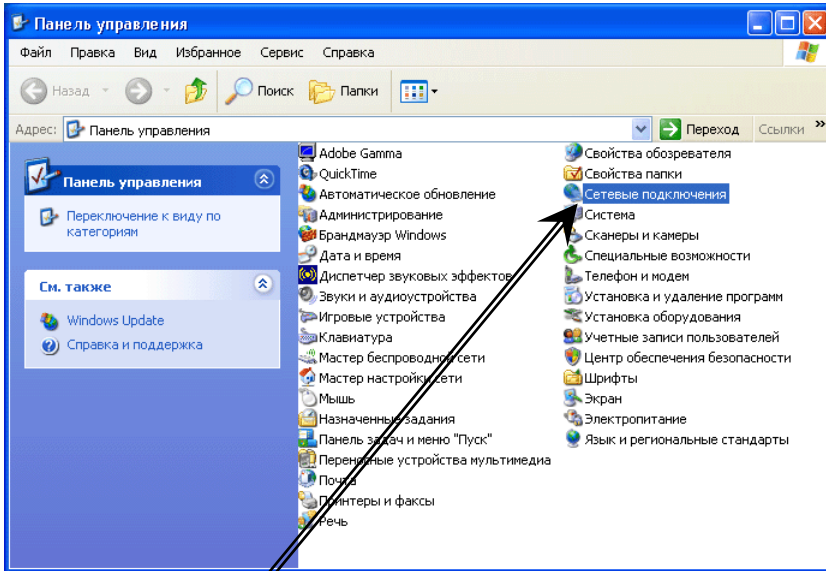
14. Для завершения установки модема нажмите **ОК**



Для завершения установки
нажмите **ОК**

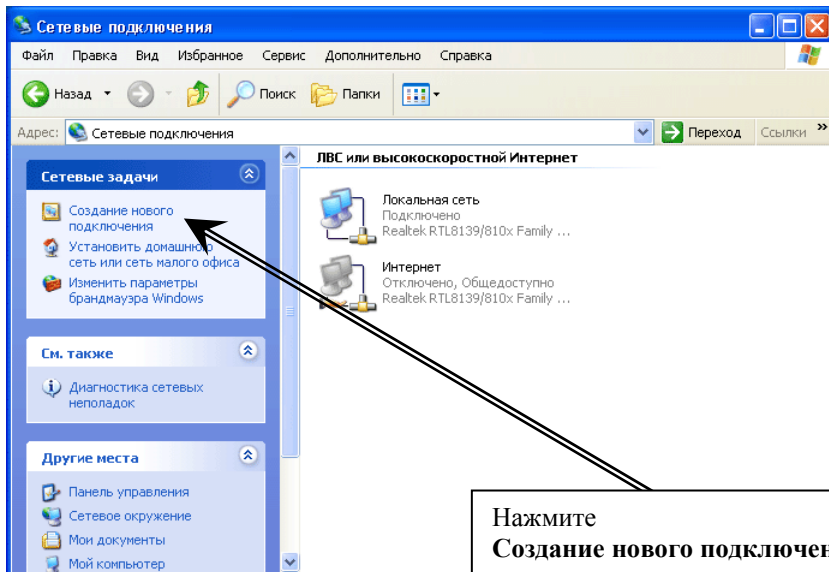
Шаг второй (настройка соединения)

1. Нажмите ПУСК, далее Панель управления
2. В Пенале управления откройте меню Сетевые подключения

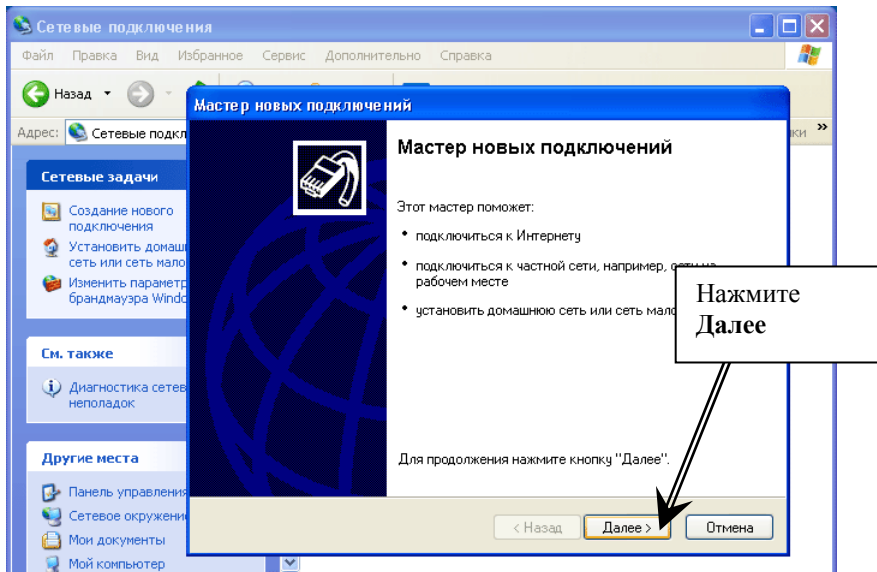


Нажмите
Сетевые подключения

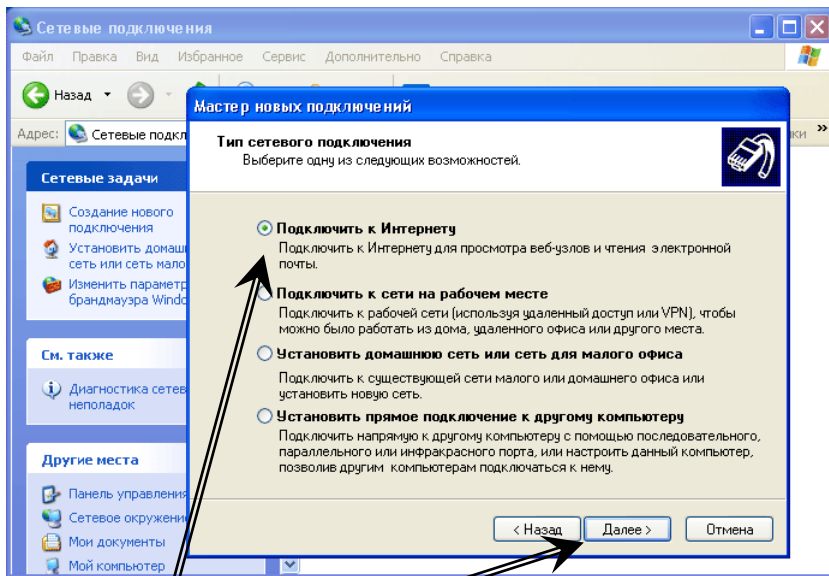
3. В меню Сетевые подключения нажмите **Создание нового подключения**



4. Запустив Мастер новых подключений нажмите **Далее**

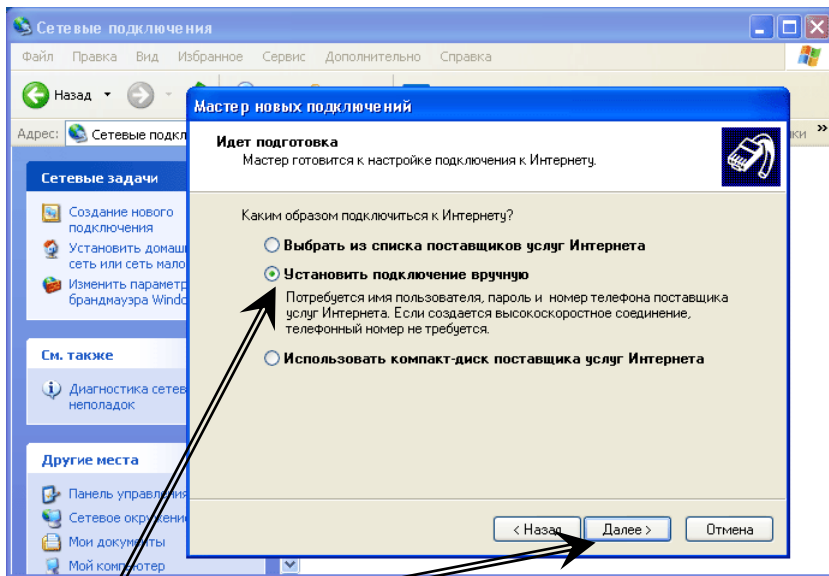


5. При выборе типа сетевого подключения, выберите «Подключит к Интернету» и нажмите **Далее**



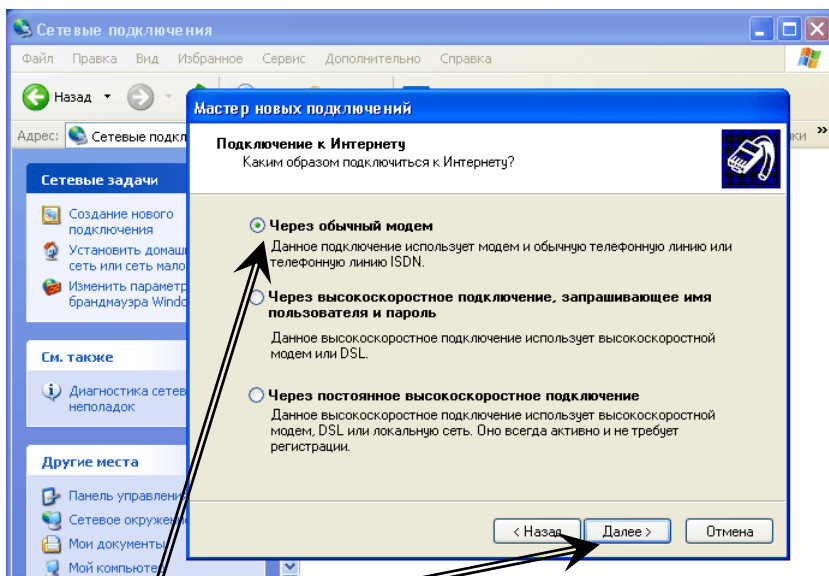
Выберите «Подключит к Интернету» и нажмите **Далее**

6. При настройке подключения к Интернету, выберите **«Установить подключение вручную»** и нажмите **Далее**



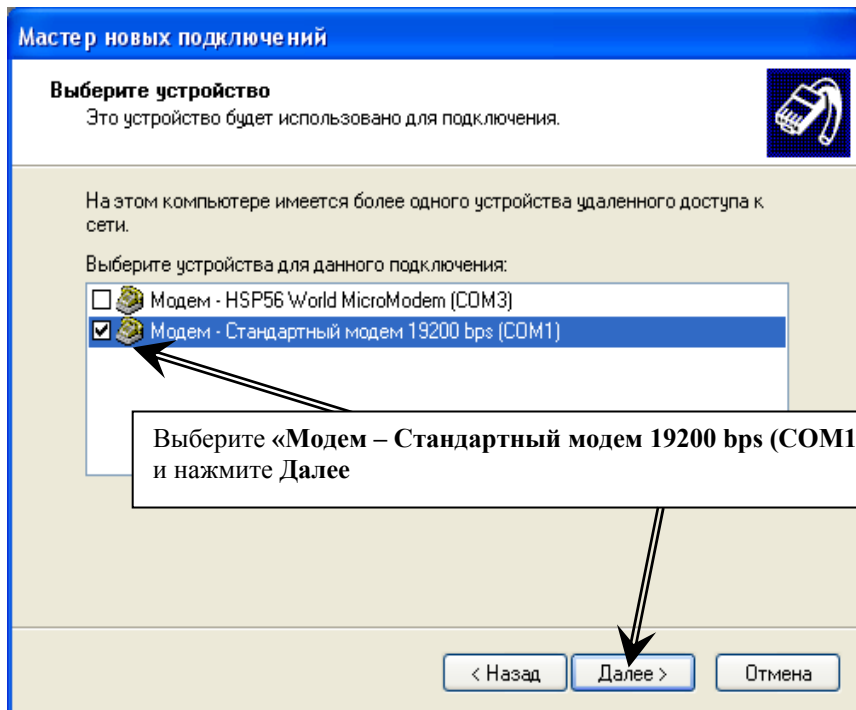
Выберите **«Установить подключение вручную»** и нажмите **Далее**

7. При настройке подключения к Интернету, выберите **«Через обычный модем»** и нажмите **Далее**



Выберите **«Через обычный модем»** и нажмите **Далее**

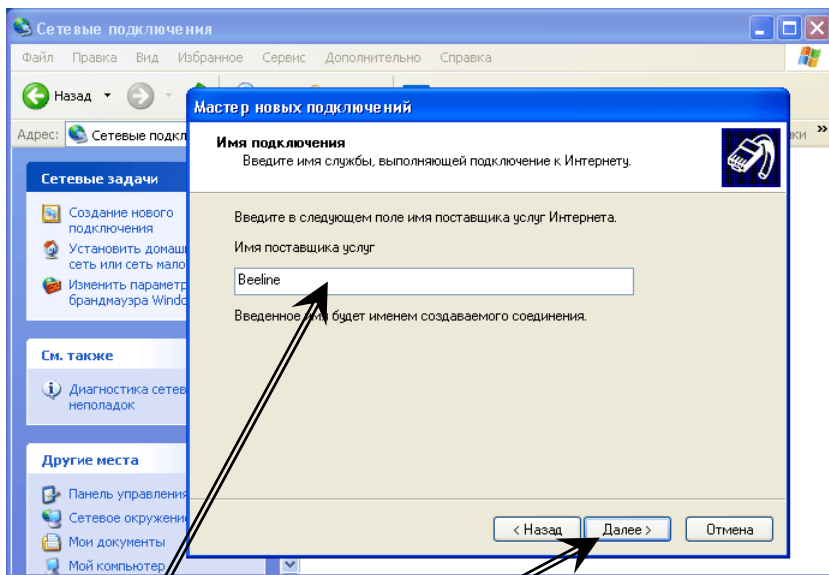
8. Затем, выберите «**Модем – Стандартный модем 19200 bps (COM1)**» и нажмите **Далее**



9. При наборе Имени подключения введите имя поставщика услуг Интернета:
BeelineGPRS
или
MTS GPRS
или
MEGAGPRS

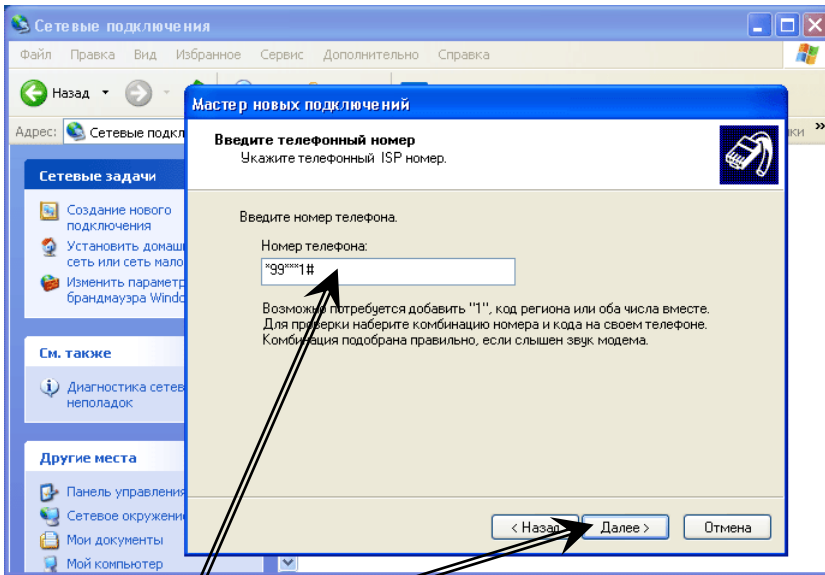
(имя может быть любым, на соединение не влияет)

и нажмите **Далее**



Введите имя поставщика услуг Интернета
и нажмите **Далее**

10. Введите номер телефона ***99***1#** (для всех операторов сотовой связи одинаковый) и нажмите **Далее**



Введите номер телефона ***99***1#**
и нажмите **Далее**

11. Введите Имя пользователя, Пароль и Подтверждение пароля
Например:


Билайн – Имя пользователя **beeline** Пароль **beeline**

МТС - Имя пользователя **mts** Пароль **mts**

Мегафон – Имя пользователя **gdata** Пароль **gdata**

затем нажмите **Далее**

Мастер новых подключений

Детали учетной записи в Интернете 

Для учетной записи Интернета потребуется имя учетной записи и пароль.

Введите имя и пароль для учетной записи поставщика услуг Интернета, запишите и храните в безопасном месте. (Обратитесь к поставщику, если забыли эти сведения.)

Имя пользователя:

Пароль:

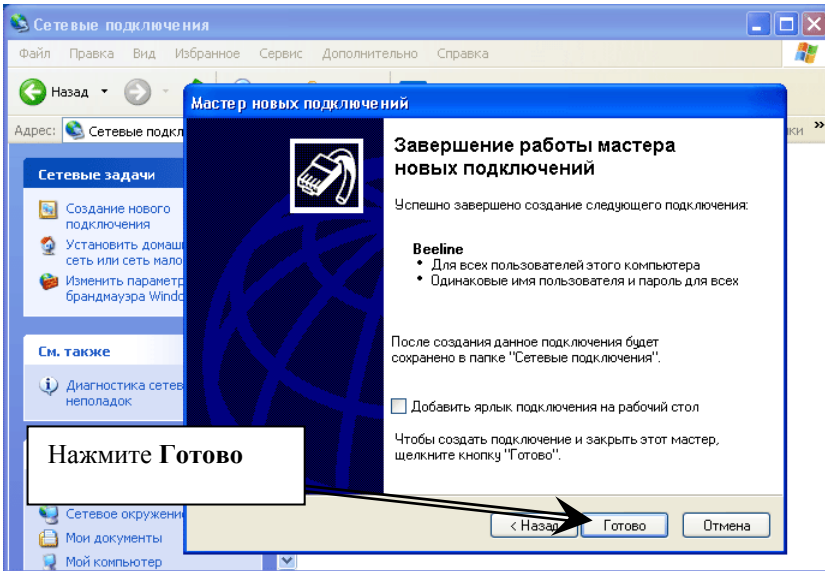
Подтверждение:

Использовать следующие имя пользователя и пароль при подключении любого пользователя:

Сделать это подключение подключением к Интернету по умолчанию

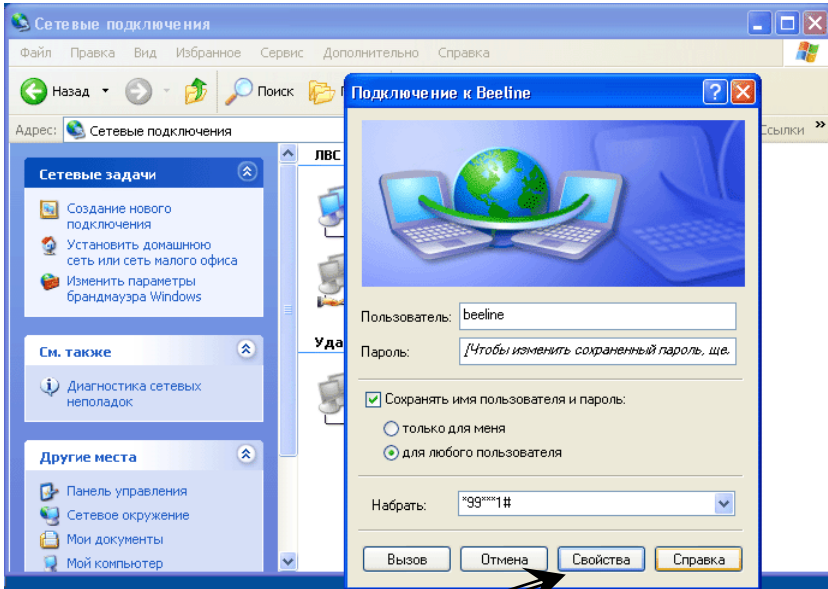
< Назад Далее > Отмена

12. Для завершения работы мастера новых подключений нажмите Готово



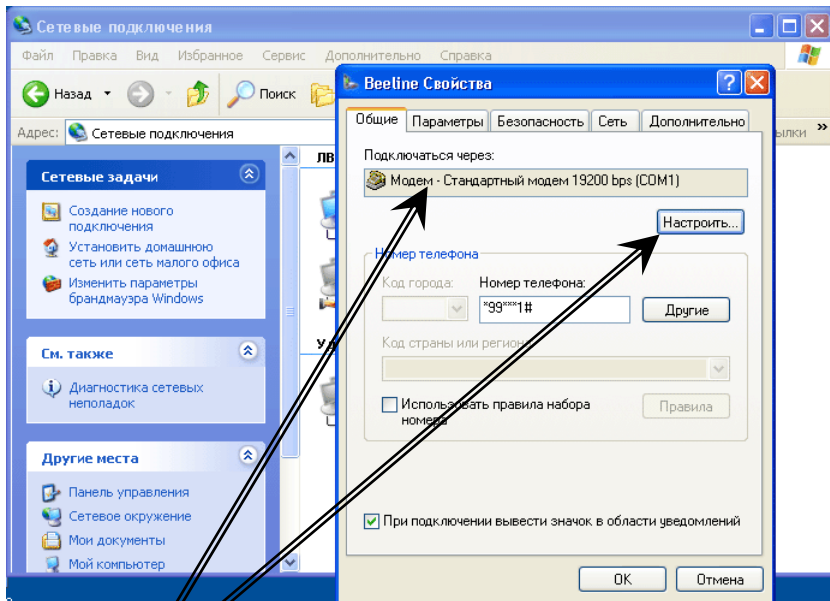
Шаг третий

1. Откройте меню **Сетевые подключения** и запустите настроенное вами Подключение
2. Откройте **свойства** подключения



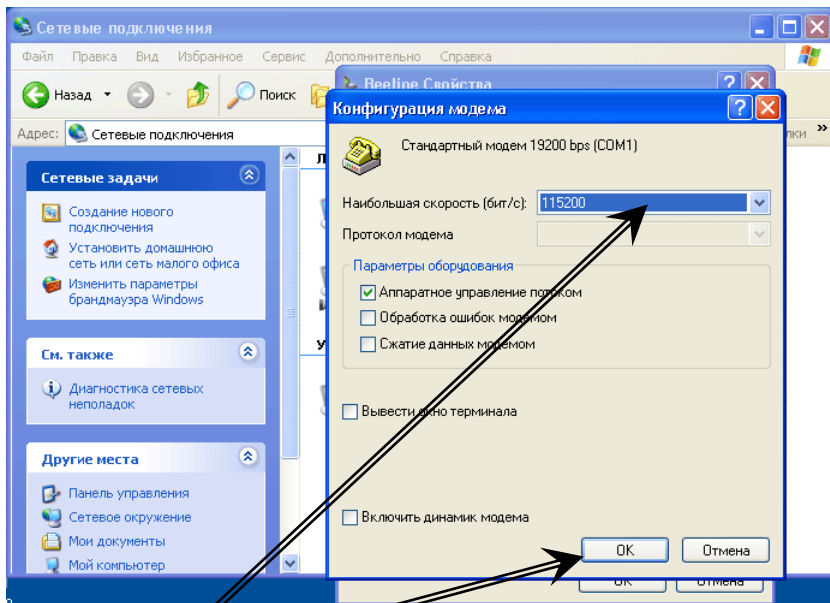
Нажмите **Свойства**

3. Выберите Модем Стандартный модем 19200 bps и нажмите **Настроить**



Выберите Модем Стандартный модем 19200 bps и нажмите **Настроить**

4. В меню «Конфигурация модема» выберите скорость модема 115200 и нажмите ОК

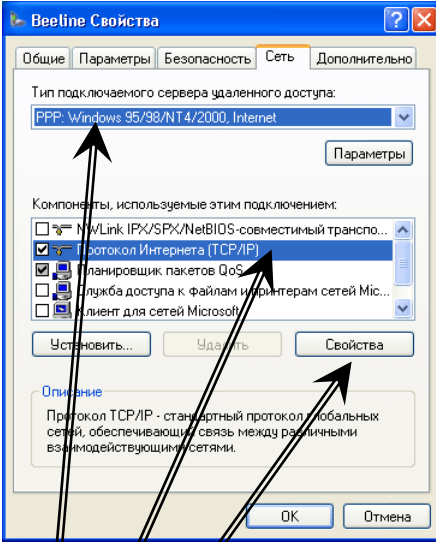


**Выберите скорость модема 115200
и нажмите ОК**

5. Перейдите в меню «Сеть»

Тип подключаемого сервера удаленного доступа должен быть:
PPP: Windows 95/98/NT 4/2000, Internet

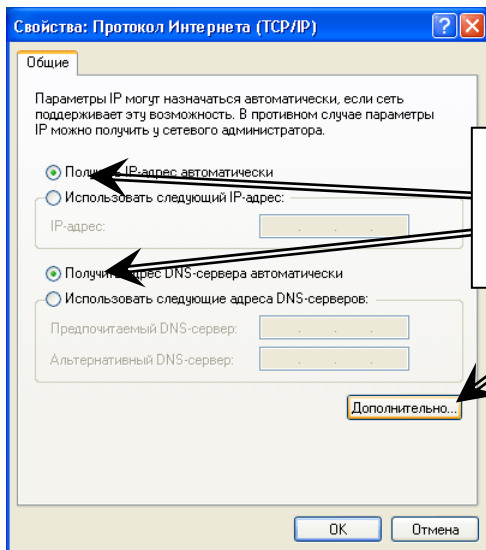
Выберите **Протокол Интернета (TCP/IP)** и нажмите **Свойства**



Тип подключаемого сервера удаленного доступа должен быть:
PPP: Windows 95/98/NT 4/2000, Internet

Выберите **Протокол Интернета (TCP/IP)** и нажмите **Свойства**

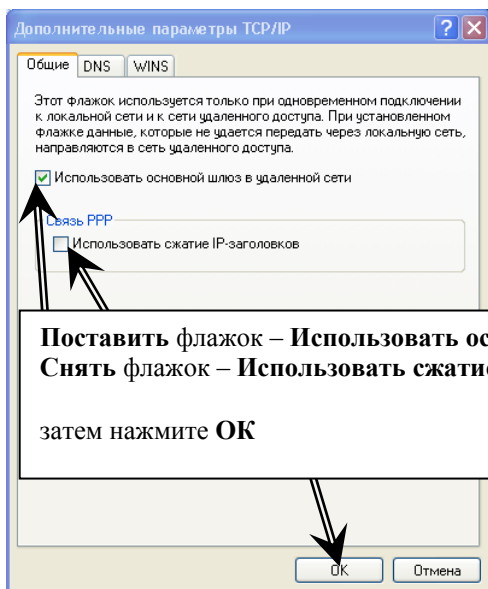
6. В свойствах Протокола Интернета (TCP/IP) параметры IP-адреса и адреса DNS-сервера получаются **автоматически** затем нажмите **Дополнительно**



Поставить значки
получить адреса автоматически
затем нажать **Дополнительно**

7. В Дополнительных параметрах (TCP/IP)
Поставить флажок – Использовать основной терминал в удаленной сети
Снять флажок – Использовать сжатие IP-заголовков

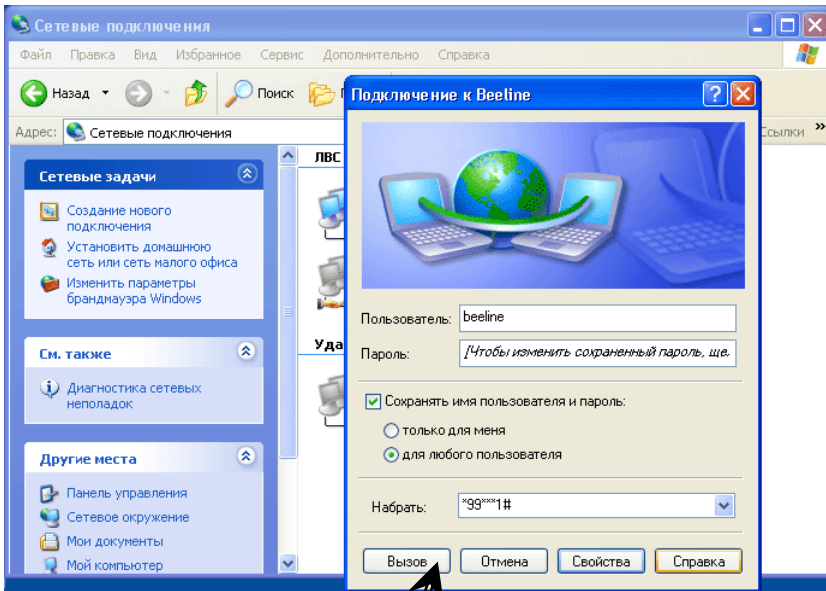
затем нажмите **ОК**



Шаг четвертый (подключение к Интернету)

Подключение:

1. На компьютере откройте меню «Сетевые подключения» и запустите настроенное подключение к Интернету, нажмите **Вызов**



Нажмите **Вызов**

Если соединение не происходит, перезагрузите компьютер и **проверьте** все параметры настройки **Модема** и **Соединения**